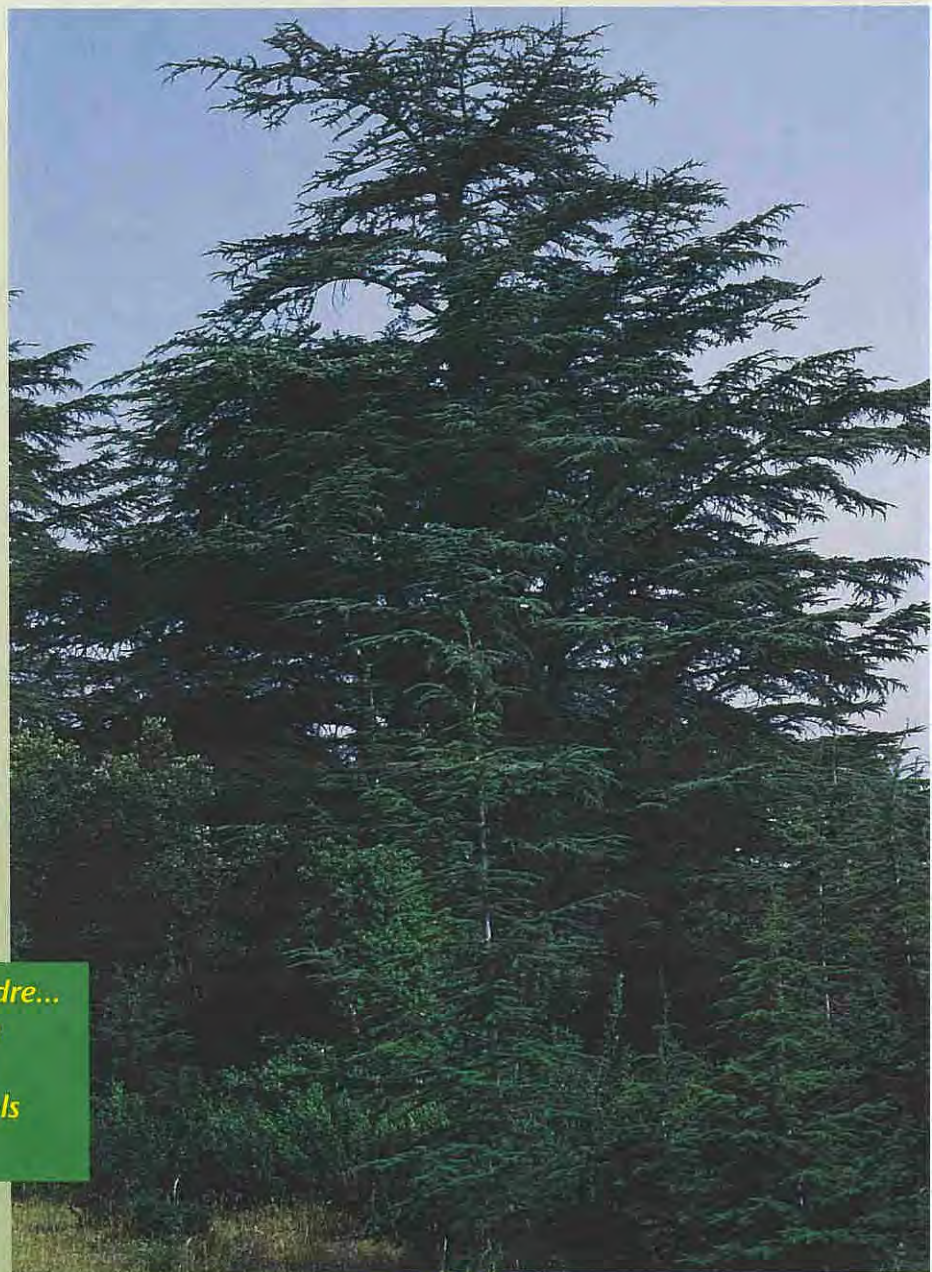


le cèdre de l'Atlas

*un résineux
méditerranéen
(Cedrus atlantica)*



*Vous êtes propriétaire de cèdre...
...une essence très résistante
à la sécheresse qui permet
de valoriser aussi bien les sols
ingrats que les bons sols.*

● Arbre originaire des montagnes de l'Afrique, notamment du Moyen-Atlas marocain, le cèdre de l'Atlas a été introduit en France vers 1840. Il a été largement implanté dans les montagnes du sud de la France où il forme de remarquables peuplements (Lubéron, Ventoux, Riassesse,...). On le trouve désormais dans toute la vallée du Rhône et dans les départements limitrophes notamment en Ardèche et dans la Drôme mais également dans le sud de la Loire et du Rhône.

● Les peuplements de cèdre adulte sont très appréciés pour leur caractère esthétique. De plus le cèdre est considéré comme particulièrement résistant au feu. La qualité de son bois et sa capacité à croître sur les sols les plus médiocres en font une essence de plus en plus appréciée des forestiers rhônalpins.

CARACTÉRISTIQUES DU CÈDRE DE L'ATLAS



- Il peut atteindre 40 m de haut. On le reconnaît à son écorce grise et lisse dans son jeune âge puis largement fissurée par la suite. Ses feuilles sont de courtes aiguilles piquantes, vert foncé à vert-bleuté, disposées en rosettes sur les rameaux courts. Ses fruits sont des gros cônes ovoïdes, brun-violet, dressés et qui se désarticulent sur l'arbre à maturité (on ne trouve donc pas de cônes au sol). Son port devient tabulaire chez les sujets âgés. Son enracinement pivotant est puissant.

- Il exige un climat lumineux et sec.
- Il est très résistant à la sécheresse mais demande un minimum d'eau les premières années.
- Indifférent à la nature chimique du sol, le cèdre craint les sols argileux et asphyxiants. Il affectionne les sols fissurés et filtrants.
- Il supporte bien les grands froids secs et le vent, mais craint les gelées printanières.
- Sa croissance est relativement rapide. C'est un arbre très longévif, bien adapté aux conditions climatiques et de sol de la chênaie subméditerranéenne (chênaie pubescente).
- Il présente une excellente capacité de régénération naturelle (production de graines abondantes).



LA CÉDRAIE : UNE GESTION INDISPENSABLE

Les forêts de cèdres constituent en même temps :

- des peuplements producteurs de bois de qualité ;
- un espace naturel accueillant, très apprécié des promeneurs, riche en oiseaux et à la flore variée ;
- une protection contre l'érosion, et une mise en valeur des sols arides et souvent dégradés des montagnes méridionales ;
- un patrimoine individuel et collectif, marquant durablement les paysages du sud de la région Rhône-Alpes.

Ces forêts sont source de revenus et d'emplois.

- Le cèdre est amené à prendre une place de plus en plus importante
- Le cèdre du Liban, espèce voisine, n'est pas utilisé en reboisement





- Le cèdre est généralement traité en **futaie régulière**. Son renouvellement est assuré soit par des semis naturels, soit par plantation.
- La plantation s'effectue exclusivement avec des plants en godet âgés de 1 ou 2 ans, à une densité d'environ 1100 plants par hectare.

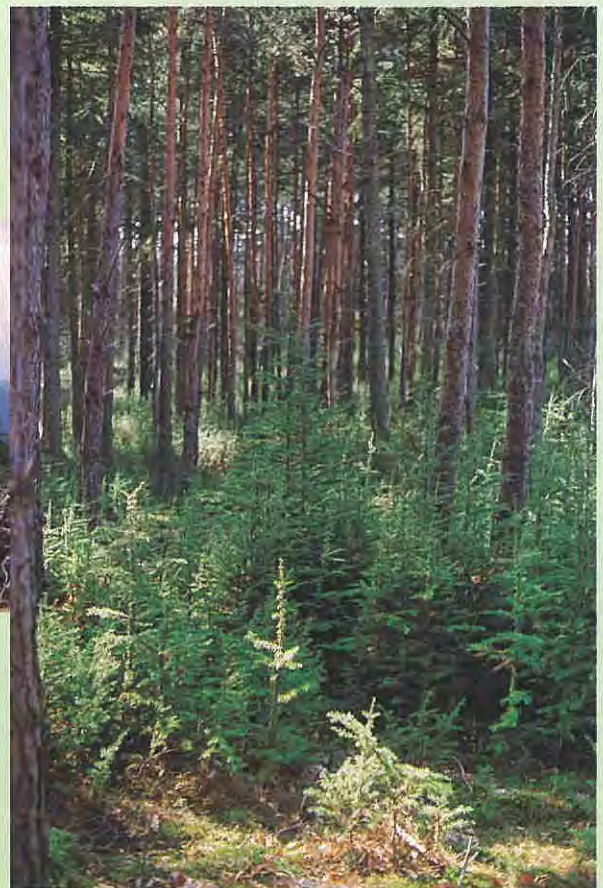
● Le désherbage est une opération souvent indispensable pour limiter la concurrence en eau vis à vis des jeunes plants. Les cèdres sont très sensibles aux produits phytocides.

● Le cèdre est souvent victime de dégâts de gibier. En présence de populations importantes de rongeurs, notamment de lapin, il est également indispensable de protéger le cèdre par des manchons adaptés.



● Après un démarrage souvent irrégulier, la croissance des cèdres peut être rapide. Les arbres sont régulièrement éclaircis dès 25 à 30 ans jusqu'à obtenir une densité finale d'environ 300 tiges par hectare. Le prélèvement des arbres en éclaircie consiste à exploiter en priorité les arbres dominés, mal conformés ou en mauvais état sanitaire. Ces éclaircies espacées de 8 à 10 ans en moyenne donnent à chaque arbre la place nécessaire et indispensable à une bonne croissance.

- La coupe définitive intervient vers 80 ans.
- Le cèdre possède une excellente capacité à se régénérer naturellement à partir de l'âge de 30 ans. Craignant le sec et le gel les premières années, les semis de cèdre s'installent préférentiellement sous un couvert léger. Ils sont alors à mettre en pleine lumière entre 2 et 5 ans puis à dépresser (mise à distance des tiges) si nécessaire.



En raison de la facilité de régénération de cette essence, les vieilles cédraies peuvent également être traitées en futaie jardinée.

UTILISATION DES BOIS DE CÈDRE



Le bois de cèdre est très odorant (bois imprégné de résine et d'huiles essentielles). Cette forte odeur persistant dans le bois sec, il ne peut pas être utilisé en emballage alimentaire. Par contre étant très durable, résistant aux attaques de champignons et d'insectes, il est apte aux usages en extérieur. Le bois de cœur est brun-jaune. Le sciage est facile et les débits ne subissent que peu de retraits et de fentes.

Utilisé en tranchage et déroulage pour les meilleures qualités, le cèdre est également bien adapté aux usages de menuiseries extérieures et intérieures (parquets, plafond, escalier,...) et charpente. Les qualités les plus nouvelles et les bois de faible dimension sont utilisés en caisserie, emballage, palette et papeterie (bois rouge).

Les prix pratiqués vont de 20 à 30 € le m³ pour fournir les sciages de qualité standard et peuvent atteindre 45 à 70 € le m³ pour les gros cèdres de qualité exceptionnelle. Le marché actuel du cèdre est encore confidentiel en raison des faibles volumes mis en marché. (prix 2003 au m³ réel sur pied sous écorce)

Attention !



- Le cèdre est parfois victime des attaques d'une chenille défoliatrice : la processionnaire du pin (*Thaumetopoea pityocampa*). La consommation des aiguilles par l'insecte entraîne une perte de croissance mais ne provoque pas de mortalité directe.

- La tordeuse du cèdre est un autre ravageur pouvant être présent sur cette essence. La chenille de ce papillon (*Epinotia cedricida*) consomme également les aiguilles de l'arbre.

- Le puceron du cèdre (*Cedrobium laportei*) peut épisodiquement causer d'importantes défoliations, allant jusqu'à entraîner une mortalité sur des arbres affaiblis.

- Le cèdre est très résistant à la sécheresse car doté d'un système racinaire puissant, pouvant descendre profondément dans le sol pour puiser l'eau dont il a besoin. Il peut ainsi coloniser les sols rocheux les plus superficiels à condition qu'ils soient suffisamment fracturés.

- Le Centre Régional de la Propriété Forestière (CRPF) est un établissement public apportant des conseils à tout propriétaire de bois ou forêts.

- Un réseau de placettes de démonstration illustre les techniques sylvicoles.

QUI CONTACTER ?

Les techniciens sont à votre service sur le terrain pour vous apporter une compétence professionnelle pour la conduite de vos cédraies ou de vos autres parcelles forestières.

Les coordonnées du technicien de votre secteur sont disponibles sur simple demande au siège du CRPF.

Réalisation :
**Centre Régional
de la Propriété Forestière
Rhône-Alpes**

Parc de Crécy
18, avenue du Général-de-Gaulle
69771 St-Didier-au-Mt-d'Or cedex
tél. 04 72 53 60 90 • fax 04 78 83 96 93
e-mail : crpf-rhone-alpes@wanadoo.fr
<http://www.foretpriveefrancaise.com>

avec le concours financier
du **Conseil Régional Rhône-Alpes**
et du **Ministère de l'Agriculture, de l'Alimentation
de la Pêche et des Affaires Rurales.**

